

## РУКОВОДСТВО ДЛЯ ШКИПЕРА

Уважаемые господа,

В данный момент побережье Крыма находится в самом начале пути развития своей яхтенной инфраструктуры. В связи с отсутствием необходимого числа закрытых яхтенных марин, приходится использовать якорные стоянки. По этой причине просим Вас очень внимательно относиться к планированию своих маршрутов и учитывать метеорологическую обстановку.

Прогноз погоды:

[www.passageweather.com](http://www.passageweather.com)

Приложения Windy

### ВЗАИМООТНОШЕНИЯ С КОНТРОЛИРУЮЩИМИ ОРГАНАМИ ПОГРАНВОЙСК

Существуют определенные правила пограничного контроля относительно выхода яхты в море и движения по маршруту.

Перед выходом в море и началом движения по намеченному маршруту, капитан яхты обязан подать **уведомление** о планируемом маршруте движения судна, или районе плавания посредством телефонной связи, или радиосвязи в диапазоне УКВ в ближайший пункта контроля погранвойск. Уведомление должно быть подано не позднее, чем за 2 часа до выхода судна в море. В ответ на поданное уведомление капитан должен получить от представителя пограничной службы номер **заявки**. Данный номер заявки и будет являться разрешением на плавание по заданному маршруту, или району плавания.

По приходу яхты в пункт назначения, капитан **обязан не откладывая** закрыть данную заявку посредством телефонной связи, или посредством радиосвязи в диапазоне УКВ в том же пункте пограничной службы, в каком эта заявка открывалась.

Для дальнейшего плавания на следующий день капитан **обязан заново** подать заявку на выход в море, но уже в том пункте погранвойск, в зоне ответственности которого он находится.

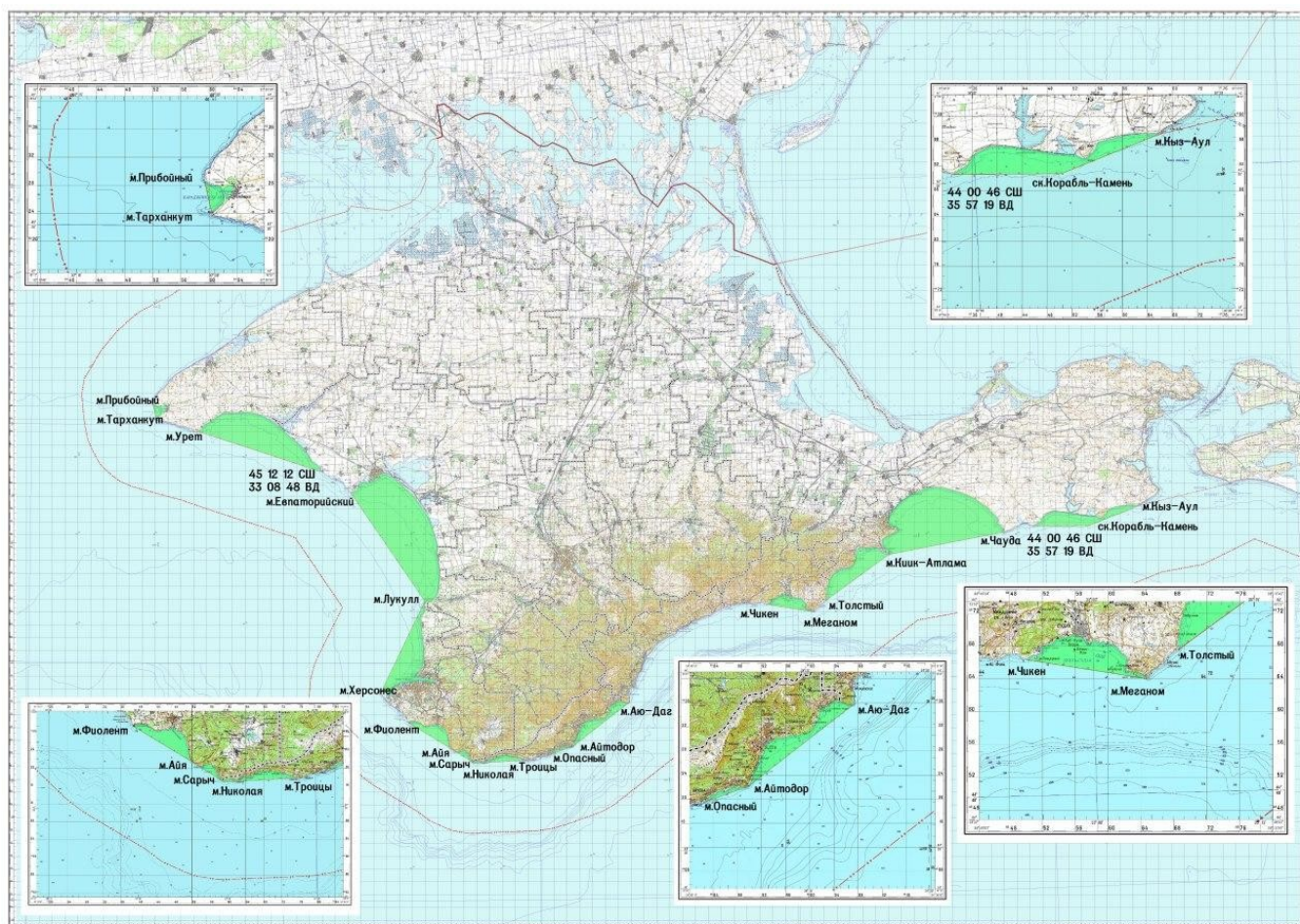
**Важная информация!** Если уведомление на выход в море было подано на какое-либо определенное время, а сам непосредственно выход по какой-то причине откладывается, или отменен, необходимо уведомить об этом представителя пограничной службы не позднее, чем через 20 минут после наступления времени, указанного в уведомлении.

**ПОМНИТЕ! ОЧЕНЬ ВАЖНО СВОЕВРЕМЕННО ОФОРМЛЯТЬ И ЗАКРЫВАТЬ ЗАЯВКУ НА ПЛАВАНИЕ У ПРЕДСТАВИТЕЛЕЙ ПОГРАНВОЙСК!**

**Уведомление** на плавание **подавать не нужно** в том случае, если это плавание планируется в «зоне внутренних морских вод». Зонай внутренних морских вод считаются морские воды, расположенные в сторону берега от исходных линий, от которых отмеряется ширина территориального моря Российской Федерации. Внутренними морскими водами в Крыму считается акватория в сторону берега от условно проведенной прямой линии между:

- Мыс Прибойный – мыс Тарханкут
- Мыс Урет – точка с координатами – N45°12,12' E033°08,48'
- Мыс Евпаторийский – мыс Лукул
- Мыс Лукул – мыс Херсонес
- Мыс Фиолент – мыс Айя
- Мыс Айя – мыс Сарыч
- Мыс Св.Николая – мыс Троицы
- Мыс Айтодор – мыс Аюдаг
- Мыс Чикен – мыс Меганом
- Мыс Толстый – мыс Киик-Атлама
- Мыс Киик-Атлама – Мыс Чауда

См. рисунок ниже



Вся береговая линия Крыма разбита на отдельные зоны влияния пограничных застав. Общий радиопозывной всех погранзастав – «Берег». Каждому участку присвоен свой номер. То есть, чтобы вызвать по радиостанции представителя погранвойск, необходимо применить в вызове радиопозывной «Берег + № участка», например «Берег 62».

## **Номера телефонов погранзаств для оформления заявки на выход:**

Берег 1 пограничная застава в Щелкино - 8 (365) 575-87-41;  
Берег 11 пограничная застава н.п. Мысовое - 8 (365) 577-70-97;  
Берег 21 мыс Чаганы;  
Берег 13 пограничная застава в н.п. Каменское - 8 (365) 577-70-57;  
Берег 14 н.п. Каменское;  
Берег 15 пограничная застава в н.п. Багерово - 8 (365) 617-82-58;  
Берег 22 мыс Зюк;  
Берег 23 мыс Фонарь - 8 (365) 617-82-72;  
Берег 12 пограничная застава в н.п. Заветное - 8 (365) 617-82-63;  
Берег 24 н.п. Героевское - 8 (365) 617-82-71;  
Берег 25 мыс Такиль - 8 (365) 617-82-70;  
Берег 3 пограничная застава в Феодосии - 8 (365) 629-10-30;  
Берег 31 мыс Чауда - 8 (365) 629-10-33;  
Берег 32 мыс Ильи - 8 (365) 629-10-32;  
Берег 33 мыс Лагерный - 8 (365) 629-10-34;  
Берег 34 Судак - 8 (365) 667-70-59;  
Берег 4 пограничная застава в Алуште - 8 (365) 607-70-62;  
Берег 41 н.п. Приветное - 8 (365) 607-70-67;  
Берег 42 н.п. Солнечногорск - 8 (365) 607-70-62;  
Берег 43 Алушта - 8 (365) 607-70-66;  
Берег 44 н.п. Кипарисное - 8 (365) 433-30-58;  
Берег 5 пограничная застава в Ялте -. 8 (365) 433-00-44;  
Берег 51 н.п. Гурзуф - 8 (365) 433-04-44;  
Берег 52 н.п. Ливадия - 8 (365) 433-30-57;  
Берег 53 н.п. Алупка - 8 (365) 433-05-66;  
Берег 54 мыс Троицы - 8 (365) 433-30-55;  
Берег 55 мыс Николая - 8 (365) 433-88-26;  
Берег 56 н.п. Ласпи - 8 (869) 253-88-21;  
Берег 6 пограничная застава в Севастополе - 8 (869) 254-03-25;  
Берег 61 мыс Фиолент - 8 (869) 253-88-25;  
Берег 62 мыс Херсонес -8 (869) 253-88-49;  
Берег 63 мыс Кременчик - 8 (869) 242-22-42;  
Берег 7 пограничная застава в Евпатории - 8 (365) 692-20-72;  
Берег 71 н.п. Прибрежное - 8 (365) 637-00-52;  
Берег 72 Евпатория - 8 (365) 699-20-76;  
Берег 73 н.п. Поповка - 8 (365) 699-20-75;  
Берег 8 пограничная застава в н.п. Черноморское - 8 (365) 583-00-97;  
Берег 82 мыс Урет - (365) 583-00-98;  
Берег 83 н.п. Черноморское - 8 (365) 583-00-98;  
Берег 84 пограничная застава в н.п. Стерегущее - 8 (365) 537-70-38;  
Берег 85 н.п. Стерегущее - 8 (365) 537-70-37.

## **Взаимоотношения с дежурными по причалу.**

При стоянке в оборудованных маринах (Стрелецкая бухта, Севастополь, Балаклава, Ялта и пр.) вы будете взаимодействовать с дежурными. Обратите внимание, что о выходе в море **необходимо доложить дежурному по причалу** с указанием номера заявки и пункта назначения.

Информацию о выходе у дежурного запрашивают пограничники и администрации причалов обязаны вести учет пришедших и ушедших судов. В случае, если вы по какой то причине не уведомили дежурного по причалу об отходе, он обязан уведомить пограничные органы и Вам необходимо будет вернуться обратно на причал и дожидаться приезда пограничников для составления протокола. Договором стоянки яхт-клуба Адмирал предусмотрен штраф за не уведомление дежурного в размере 1500 рублей, который мы будем вынуждены изъять из Вашего страхового депозита.

В случае необходимости заправки водой, обязательно сообщите дежурному о фиксации объема потребления.

## **Важная информация по заходу в портовые воды.**

На сегодняшний день, к сожалению, правила плавания по портовым водам Российской Федерации предполагают наличие у капитана квалификационного документа на управление судном, выданного Министерством Транспорта РФ. В ином случае, заход судна на акваторию порта **запрещен**.

В силу этого, вход в центральную Севастопольскую бухту, в бухту Камышовая, в бухту Балаклавская (если планируется стоянка на правом берегу), в пассажирский и грузовой порт Ялта, в порт Евпатория разрешены только в присутствии на борту капитана Черноморской Чартерной Компании.

Если Вы планируете в бухте Балаклавская стоянку на левом берегу от входа, то эта сторона бухты не является портом и, в силу этого, подход к левому берегу разрешен вне зависимости от квалификации капитана.

Касаемо порта Евпатория: юридически фактом захода в порт считается проход судна между латеральными знаками. Если Вы пройдете правее зеленого латерального знака, то это не будет считаться официальным заходом в порт и Вы сможете спокойно пройти к месту планируемой стоянки.

# Лоцманский очерк

## **1. Бухта Севастопольская - маяк Херсонес**

На протяжении этого маршрута рекомендуется не пренебрегать кардинальными знаками навигационной опасности. Удаление от берега не менее 1 кбт (кабельтов). Особое внимание стоит уделять глубинам в районах от бухты Стрелецкая до бухты Круглая, от бухты Круглая до бухты Камышовая. При прохождении маяка Херсонес также не рекомендуется приближаться к берегу ближе, чем 1,5 кбт. Не пренебрегать знаком в виде вехи МАМС западного сектора.

В районе маяка Херсонес в свежую погоду, как правило, наблюдается достаточное усиление прибойной волны, что обусловлено особенностью рельефа дна. От мыса Фиолент, в направлении мыса Херсонес работает постоянное течение, скорость которого может достигать 2-х узлов.

На протяжении всего маршрута от бухты Севастопольская до маяка Херсонес крайне желательно вести визуальное наблюдение за поверхностью моря: часто встречаются рыбацкие сети, оснащенные едва заметными поплавками.

В ночное время северная веха в районе бухты Стрелецкая и западная веха в районе маяка Херсонес не снабжены проблесковыми огнями и едва заметны в темноте.

## **2. Маяк Херсонес – мыс Фиолент**

Удаление от берега рекомендуется не менее 0,5 кбт. Данный район изобилует подводными камнями в прибрежной зоне, представляющими опасность для судоходства даже маломерных судов.

Постановка на якорь не рекомендуется: сложный рельеф дна, возможен зацеп якоря. При прохождении мыса Фиолент удаление от берега не менее 3 кбт (от края мыса и мористее на 2 кбт простирается шельф вулканического образования, в тихую погоду практически незаметен, глубины на шельфе 0,3-1,5 метра). При юго-восточном и южных ветрах наблюдается усиление течения от мыса Фиолент до маяка Херсонес. Скорость течения может достигать 1,5 узла.

**Якорная стоянка у мыса Фиолент (Яшмовый пляж): 44°30.15'N 033°30.08'E**

## **3. Мыс Фиолент – мыс Айя (Балаклавский залив)**

Балаклавский залив – удобное место для отдыха, на котором стоит остановить свое внимание: живописные берега, неплохие ветровые условия, возможность удобных якорных стоянок в районе от бухты Балаклавская до мыса Айя.

## **4. Бухта Балаклавская**

Вход в бухту Балаклавская и выход из бухты рекомендуется в дневное время суток: фарватер достаточно узкий и извилистый, обрамленный скалистыми берегами.

**При входе и выходе в бухту необходимо на 11 канале УКВ запросить «добро» у Портконтроль-3.**

Удобная, защищенная практически от всех направлений ветра бухта. Балаклавскую бухту можно рассматривать и как базу-убежище, и как пункт остановки по маршруту для ночлега. Есть удобные причалы, возможность заправки пресной водой, подключение к береговому электропитанию.

Для стоянки и ночлега рекомендуется причалы:

Причал 248 - диспетчер: +7(978)058-46-08 (находится на левом берегу от входа в бухту)

Причалы 247,248: +7(978)827-85-51 - Дмитрий Юрьевич, директор (находятся на левом берегу от входа в бухту)

Яхт-клуб «Золотой Символ» - диспетчер: +7(978)104-95-22 (находится на левом берегу от входа в бухту)

## **5. Мыс Айя – мыс Сарыч (бухта Ласпинская)**

1. Удобное место для якорной стоянки, остановки на ночлег. **Координаты: 44°25.09'N, 033°42.14'E.** Бухта Ласпинская хорошо защищена от восточных направлений ветра, но слабо защищена от западных направлений. Якорную стоянку лучше выбирать ближе к западному берегу бухты. Дно, как правило, камень и мелкая галька. В центральной части бухты, ближе к берегу, имеется заброшенная мидийная плантация, что представляет собой серьезную навигационную опасность, особенно в ночное время суток.

## **2. Гостиничный комплекс «Бухта мечты». Координаты: 44°24.73'N, 033°42.76'E.**

Гостиничный комплекс расположен на берегу моря в бухте Ласпи. На территории отеля есть свой пляж, работает Wellness&SPA-центр общей площадью 1600 кв. м., ресторан средиземноморской кухни, бесплатный wi-fi на всей территории. Общая инфраструктура гостиничного комплекса включает в себя также кафе и магазины, детские площадки.

Официальный сайт Бухты мечты:



Акватория оборудована стоянкой на буйках из 6 штук. Сообщение с берегом осуществляется на штатной шлюпке судна. Бухта защищена от северо-западных и северо-восточных направлений ветра. Открыта для южных ветров.

Стоянка на буйках платная – 2.000 руб/сутки. Бронировать место лучше заранее. Бронь можно отменить не позднее, чем за сутки до предполагаемой стоянки. В противном случае стоимость будет удержана из депозита. Обратите внимание, что посещение самого комплекса платное- 5.000 рублей с лодки, независимо от количества посещающих. Эта сумма будет списана с вашего депозита в случае высадки на территорию гостиничного комплекса.

Устричная ферма в Ласпи. Гастро - тур. Осмотр фермы, осмотр малька и взрослых устриц, холодильника и бассейна, мастер-класс по открыванию устриц, дегустация устриц в ресторане под бокал вина. Увидим весь процесс выращивания устриц, Узнаем историю и отведаем самые

свежайшие устрицы. Также увидим другие морепродукты.(3 устрицы с лимоном, авторский соус, бокал белого сухого вина Alma Valley White).

Телефон дежурного для бронирования +7 978 143-64-43 Андрей. Время для связи с 09:00 до 20:00. Если вы планируете посещение территории комплекса, необходимо уведомить дежурного об этом и скинуть ему сканы паспортов всех членов экипажа, кто планирует посещение.

#### **6. Мыс Сарыч – мыс Святой Троицы**

**Закрытая зона для плавания**, удаление от берега не менее 3 морских миль. При приближении к закрытой зоне следует внимательно слушать 16 канал УКВ, Вас непременно вызовут представители погранвойск для корректировки маршрута обхода закрытой зоны.

#### **7. Мыс Опасный (Алупка, Воронцовский дворец) Координаты: 44°24.78'N, 34°02.61'E**

Имеется небольшая уютная бухта, хорошо защищенная от западных ветров т относительно хорошо защищена от юго-западных ветров. Удобная для якорных стоянок, в тихую погоду и для ночлега. Глубины удобные: 10-20 метров. Дно пологое, мелкая галька. В непосредственной близости расположен Воронцовский дворец и канатная дорога на Ай-Петри. Причалов нет, сообщение с берегом на шлюпке.

#### **8. Гостиничный комплекс «Сон у моря». Координаты: 44°24.99'N, 34°03.05'E**

0,8 мили юго-восточнее мыса Опасный. Хорошее место для ночлега: акватория оборудована муринговой стоянкой. При спокойном море есть возможность заправки пресной водой. На берегу имеется гостиничный комплекс, ресторан, сауна, пляж. Так же рядом Воронцовский дворец и канатная дорога на Ай-Петри.

Всем арендаторам Черноморской Чартерной Компании предоставляется скидка на мягкую постель (номера) и качественное питание.

Стоянка на муринге платная – 2000р./сутки

Контактный телефон: +7(978)853-81-86 (Влад)

#### **9. Пассажирский порт Ялта.**

К сожалению, в пассажирский порт Ялта вход без профессионального капитана, состоящего на штате чартерной компании запрещен. Это связано с юридическими особенностями плавания маломерных судов по акватории порта.

## **10. Ялта. Причал СКМ. Координаты: 44°29.96'N, 34°11.96'E**

Находится непосредственно перед входом в Грузовой Порт Ялта (1 миля восточнее Пассажирского Порта)

Есть возможность ночлега, подключения электроэнергии, заправка водой и топливом.

Стоимость стоянки – 5000р./сутки

Телефон дежурного +7978-892-4204

## **11. Мыс Никитин**

Удаление от берега не менее 8 кбт: вдоль мыса простиается каменная гряда. Глубины 0,3 – 1,5 метра. На гладкой воде едва заметна.

## **10. Мыс Аю-Даг**

Имеется закрытый район с западной стороны: от Адалар до края мыса Аюдаг! **Координаты: 44°34.93'N, 34°21.30'E**

Можно рассматривать место для якорной стоянки и ночлега с восточной стороны мыса Аюдаг. Глубина в местах якорных стоянок 15-25 метров. Дно - мелкая галька. Мыс Аю-Даг хорошо защищает от ветров западного направления.

Мыс Аю-Даг можно рассматривать, как место укрытия от штормовой погоды, за исключением южных и восточных направлений ветра и волны.

Восточная часть мыса Аю-Даг достаточно живописна. Здесь можно выбрать эксклюзивный пляж для организации пикника и отдыха на берегу

## **11. Судак – Новый Свет**

Город Судак и поселок Новый Свет – уникальное место, включающее в себя несколько бухт, живописные скалистые берега, развитую береговую инфраструктуру с гостиничными комплексами, общепитом, местными достопримечательностями. В Новом Свете есть рынок, где можно пополнить запасы продовольствия.

Бухта Новый Свет и бухта Судакская хорошо подходит для якорной стоянки и остановки на ночлег. Глубины в местах якорных стоянок от 5 до 25 метров. Дно - преимущественно мелкая галька.

Бухта Новый Свет хорошо защищена от ветров западного направления. При свежем ветре и волнении восточного направления можно укрыться у западной части мыса Меганом.

**Крайне не рекомендуется** постановка на якорь и стоянка в бухте Царская и в бухте Пиратская: плохо держит якорь в силу особенностей рельефа дна, множество опасных подводных камней, мало места для маневра в экстремальных ситуациях.



## **12. Евпатория**

Евпатория – курортный городок западной части Крыма, известный своими песчаными пляжами и уникальной старинной архитектурой.

На акватории евпаторийского порта есть стояночные муринги для яхт и возможность заправки пресной водой. **Координаты: 45°11'30" С.Ш. 33°22'44" В.Д.**

Для захода на акваторию порта необходимо запросить “добро” на вход у «Евпатория Трафик Контроль» на 11 канале УКВ. **Важно** при заходе в порт **не проходить через латеральные знаки**, а держаться правее зеленого (правого) знака. По самой стоянке контактное лицо Кирилл, номер тел. +7-(978)-025-68-54

## **ВНИМАНИЕ!**

**В случае возникновения вопросов, Вы можете получить консультацию в чатах WhatsApp и по телефонам:**

### **По лоцманским, навигационным и правовым вопросам**

Капитан-наставник Марат Костромичев

Группа WhatsApp:

**Бербоат Чартер**  
Группа WhatsApp



Телефон: +7-978-724-03-01

### **По техническим вопросам**

+7978-520-13-91 – дежурный телефон.

На дежурный телефон можно звонить с 9 до 18 часов по любым вопросам, предварительно отправив свой вопрос на Viber, WhatsApp или смс, чтобы у техников было время обработать его.

В экстренных случаях можно звонить до 21:00, но только в случае, если есть угроза судну или угроза жизни. Также предварительно написав сообщение.

В сообщении должно быть указано:

- название судна;
- его местоположение;
- суть поломки;
- по возможности фото/видео.

Время реакции на исправление неполадок – 24 часа.

Ложный вызов - 1000 руб.

Что является ложным вызовом:

- звонок с 18 до 21 часов без экстренной причины.
- выезд для исправления неполадок, возникших по вине арендатора (стоимость такси + рабочий день - 3000 руб).

**Желательно звонить только в экстренных случаях. В обычном режиме консультации пользоваться чатом.**